

www.besafe.be



VEILIG WONEN

een zaak van iedereen!

.be

Voorwoord

Word je **geconfronteerd met inbraak of brand**? Dan heeft dat **nefaste gevolgen**. Zelfs slachtoffers die hier ongedeerd uit komen, kampen vaak met trauma's. Voorkomen is beter dan genezen. **Neem daarom de juiste maatregelen** om dieven en vlammen geen kans te geven. De politie en de brandweer helpen je daar graag bij. Maar het is ook aan jou om van je woning een veilige plek te maken.

In deze brochure vind je een schat aan **informatie over inbraak- en brandpreventie**. Zo ontdek je hoe je je woning optimaal beveiligd. En bij wie je daarover hulp en advies kunt vragen. Maar hoeveel maatregelen je ook neemt, soms word je spijtig genoeg toch het slachtoffer van een inbraak of een brand. In deze brochure ontdek je wat je in zo een geval moet doen.

Deel 1 staat stil bij wat **inbraakveiligheid** inhoudt.

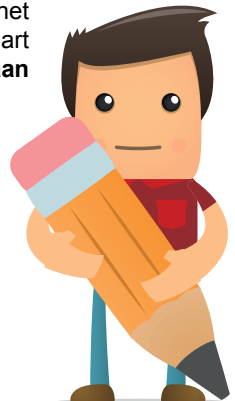
In **deel 2** kom je te weten **wat je moet doen om de kans op een inbraak tot een minimum te beperken**.

Deel 3 geeft je **tips hoe je een brand kan voorkomen**.

Deel 4 gaat dieper in op de **financiële voordelen** waarop je kan rekenen als je investeert in inbraak- & brandveiligheid.

Deel 5 geeft je tot slot een **verklarende woordenlijst** mee, waarin je specifieke termen over inbraak- & brandveiligheid kan opzoeken (in de brochure aangeduid met een sterretje).

Volg je ons advies op? En gebruik je onze tips? Dan wordt het een stuk gemakkelijker om de zwakke punten van je huis in kaart te brengen. En ze te beschermen. **Zo bouwen we samen aan jouw veilige woning.**





Inhoudstafel

1. Geef inbrekers geen kans	5
1.1. De beveiliging van je woning moet niet veel kosten	5
1.2. Kwaliteit en professionaliteit voorop	6
2. Beveilig je woning optimaal	9
2.1. Deuren – de zwakke schakel in je woning	9
2.2. Garagepoorten – een grote en kwetsbare toegang	12
2.3. Ramen – verraden vaak of je al dan niet thuis bent	13
2.4. Rolluiken	15
2.5. Kelderroosters en –ramen	16
2.6. Koepels	16
2.7. Voorzorgsmaatregelen in je woning	17
2.8. Voorzorgsmaatregelen rond je woning	20
2.9. Aanvullende maatregel: elektronische beveiliging	26
2.10. Specifieke tips voor appartementen	28
2.11. Wat doe je na een inbraak?	30
3. Brandpreventie : beter voorkomen dan genezen	31
3.1. Kwaliteit voorop	31
3.2. Preventieve gewoonten	32
3.3. Hulpmiddelen die brand voorkomen	35
3.4. Wat doe je bij brand?	39
3.5. Brandwonden? Eerst water, de rest komt later!	40
4. Financiële voordelen voor de beveiliging van je woning	41
4.1. Belastingvermindering op beveiligingssystemen	41
4.2. Gemeentelijke inbraakpremies	42
5. Verklarende woordenlijst	43

1. Geef inbrekers geen kans

1.1. De beveiliging van je woning moet niet veel kosten

Dat de beveiliging van je woning veel moet kosten is niet waar! Met enkele eenvoudige maatregelen maak je het inbrekers al heel wat moeilijker. Pas ze toe in onderstaande volgorde:



1 Organisatorische maatregelen

Goede gewoonten aanleren = eenvoudig en goedkoop

Sluit je woning goed af bij je vertrek. Geef je huis een bevooroordeelde indruk wanneer je er niet bent. En laat je sleutels nooit rondslingeren. Het zijn kleine gewoonten waarmee je **de eerste en belangrijke stap zet naar een goed beveiligde woning**. Alleen: je mag ze niet vergeten!



2 Bouwkundige/fysieke maatregelen

Maak het inbrekers moeilijk!

Verstevig je ramen en deuren met stevige sloten en inbraakwerend glas. Die vind je in zowat alle maten en gewichten. Weet je niet wat je moet kiezen? Vraag dan gratis advies aan je diefstalpreventieadviseur (zie 1.2).



3 Elektronische maatregelen

Niemand komt ongezien in je woning

Elektronische beveiligingssystemen voorkomen niet dat inbrekers je woning binnendringen. Wel zorgen ze ervoor dat jij ze sneller opmerkt. Zo hebben ze minder tijd om naar waardevolle voorwerpen te zoeken. **Elektronische beveiliging is dus een belangrijke aanvullende maatregel.** Naast je organisatorische en bouwkundige initiatieven.

Investeren in nieuwe sloten of camerabewaking heeft géén zin als je je ramen en deuren wagenwijd opent. Begin dus bij stap 1!

1.2. Kwaliteit en professionaliteit voorop

Streef je naar een optimale bescherming van je woning? Vraag dan om deskundig advies, kies voor kwaliteitsvolle producten en laat de installatie over aan een vakman.

1 Kies voor kwaliteitsvol materiaal

Investeer in inbraakwerende ramen en deuren van uitstekende kwaliteit. Zo hebben inbrekers meer tijd nodig om je woning binnen te dringen. Misschien zetten ze hun inbraakpoging zelfs stop – omdat het hen te lastig wordt.

Hoe weet je nu of je ramen en deuren voldoende inbraakwerend zijn? Door rekening te houden met de Europese normen. Als je een product koopt **conform normen EN 1627-1630**, te beginnen vanaf weerstandklasse 2, zit je zeker goed. Er bestaan 6 weerstandsklassen: *een gevelement met weerstandsklasse 1 biedt de minste weerstand tegen inbraak, terwijl een gevelement met weerstandsklasse 6 de meeste weerstand biedt.*

Bepaalde investeringen in inbraakbeveiliging leveren jou zelfs een belastingvermindering op. Lees er alles over in hoofdstuk 4!

2 Vraag professioneel advies

Weet je niet welk beveiligingssysteem te kiezen voor jouw huis? **Vraag raad aan een diefstalpreventieadviseur.** Die werkt voor je gemeente, stad of lokale politie en geeft je gratis objectieve tips over diefstalpreventie – afgestemd op jouw situatie.

Hij bekijkt je woning, brengt de zwakke punten in kaart en reikt eenvoudige en doeltreffende oplossingen aan. Hij overloopt samen met jou alle mogelijke maatregelen om je woning optimaal te beveiligen. **Bovendien is zijn advies gratis!**

Wil je meer weten over de diefstalpreventieadviseur in jouw buurt? Ga dan langs bij je stad, gemeente of lokale politiedienst. Of surf naar www.diefstalpreventieadviseur.be.

Via dit elektronisch loket kan je een beroep doen op drie soorten dienstverlening in de gemeente waar je woont: een huisbezoek inbraakpreventie aanvragen, een informatiesessie aanvragen of een vraag stellen. Het principe is eenvoudig, geef eerst en vooral de naam van je gemeente in. Vervolgens

verschijnen de preventiediensten die in je gemeente aangeboden worden, waarna je enkel nog je keuze moet maken. Elke aanvraag wordt automatisch doorgestuurd naar de verantwoordelijke binnen de zone of de gemeente.

Op www.testjewoning.be kan je nu al controleren hoe inbraakveilig jouw woning is. Vul er de onlinechecklist in en krijg meteen beknopt advies.

Op www.veiligewoning.be krijg je een virtuele rondleiding in een huis en een appartement. Zo leer je hoe jij jouw woning optimaal beschermt tegen inbraak en brand.

3 Schakel een vakman in

Inbraakwerende producten werken alleen als je ze professioneel volgens de instructies plaatst. Vertrouw de klus daarom toe aan een vakman met goede referenties. Bovendien ontvang je een **belastingvermindering** voor je investeringen in inbraak- en brandpreventie als je samenwerkt met een aannemer (zie hoofdstuk 4).



AANDACHTSPUNTEN:

Elektronische beveiliging

In de woning

Koepel

Garagepoort

Raam

Deur

Rolluik

Kelderrooster

Rond de woning

2. Beveilig je woning optimaal

Opgelet: met maar één maatregel bescherm je je huis nog niet totaal. Breng dus alle zwakke punten in kaart en beveilig ze correct. Weet je niet hoe daaraan te beginnen? Vraag raad aan de diefstalpreventieadviseur in jouw buurt.

2.1. Deuren - de zwakke schakel in je woning

✓ DOEN!

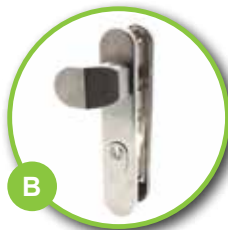
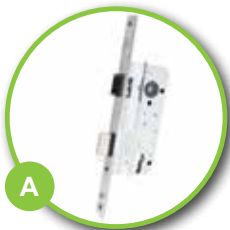
- **Doe je deuren altijd op slot**, ook als je maar even weg bent! Dieven gaan met een haakje door bv. de brievenbus en bedienen zo de deurkruk om binnen te geraken. De enige remedie hiertegen: deuren volledig op slot draaien en de sleutel eraf halen!

NIET DOEN!

- Leg geen reservesleutels in je brievenbus.
- Verstop je sleutels nooit onder de deurmat of in een bloempot! Vertrouw ze toe aan een betrouwbare buurman.
- Laat je autosleutels niet rondslingeren. Inbrekers stelen niet alleen je inboedel, maar gaan ook met je auto aan de haal.
- Hang geen naam- en adreslabels aan je sleutelbos. Een dief die hem in handen krijgt, weet meteen waar je woont.

Verstevigen van je deuren? Dat doe je zo:

Een deur die flink wat weerstand biedt, moet gemaakt zijn van **stevig materiaal**, en **uitgerust** zijn met een **veiligheidsslot** **A** en **veiligheidsbeslag*** (langschild* **B** of rozet* **C**) met kerntrekbeveiliging*. Laat de deur verankeren in de gevel door een vakman.



* Wil je weten wat deze term betekent? Kijk achteraan in de woordenlijst.

Voorzie de buitendeuren van een **meerpunt-sluiting*** met minstens drie sluitpunten. En kies voor nachtschoten* van minimaal 2 cm lang.



Cilinders die meer dan 2 mm uitsteken vormen een potentieel inbraakrisico. Zorg daarom voor een **stevige cilinderbescherming** (langschild of rozet) en bevestig de schroeven in de deur, zonder zichtbare schroeven aan de buitenzijde. Zo steken de cilinders niet uit aan de buitenzijde en kan de dief ze niet afbreken of uitboren.



Kies voor een **veiligheidscilinder met veiligheidskaart***. Een veiligheidscilinder voorkomt dat de dief het slot uitboort. De veiligheidskaart verhindert dat iemand je sleutel laat namaken.



Heb je geen veiligheidsslot? Plaats dan een **opbouwslot*** om extra weerstand te bieden.



Wil je verhinderen dat een dief jouw nachtschoot* bedient of afbreekt? Kies dan voor een **sluitplaat*** (op het kozijn) of voor een **sluitkom*** (in het kozijn) mét lange schroeven.





Controleer altijd wie er bij je aanbelt. Kun je de bezoeker niet zien door het raam? Installeer dan een **kierstandhouder*** of een **deurspion***. Mag het wat meer kosten? Opteer dan voor een parlofoon of videofoon.



Kamp je met een grote speling tussen de deur en de deurlijst? Plaats dan een **metalen beveiligingsstrip***. Die belet dat de dief de deur openbreekt met een schroevendraaier of koevoet.



Installeer **dievenklauwen***: die voorkomen dat de inbreker jouw deur uit zijn scharnieren heft. Zeker nuttig als je deur naar buiten opendraait.

Gebruik je jouw achterdeur maar weinig? Kies dan voor een **halve cilinder*** aan de binnenkant van de deur, en een blinde afwerkingsplaat* aan de buitenkant.



Tip: Koop altijd kwaliteitsvolle producten die voldoen aan de Europese normen '1627-1630' (minimale weerstandsklasse 2). Meer informatie vind je bij je vakman of diefstalpreventieadviseur.

* Wil je weten wat deze term betekent? Kijk achteraan in de woordenlijst.

2.2. Garagepoorten - een grote en kwetsbare toegang

✓ DOEN!

- **Sluit de garagepoort altijd** als je met de wagen wegrijdt. Heb je een gemotoriseerd exemplaar? Vertrek pas als je ziet dat de poort volledig dicht is.

Verstevigen van je garagepoort? Dat doe je zo:

- Het **deurblad** van je garagepoort moet **voldoende stevig** zijn.
- Als je poort is uitgerust met een krukslot, beveilig het dan correct.
- Is je poort voorzien van kleine ramen met een rubberrand? Beveilig ze dan extra door er langs de binnenkant traliewerk voor te plaatsen.



- Op een gemotoriseerde garagepoort plaats je het best een **ophefbeveiliging***. **A**
- Maak een gat in de rail van de garagepoort en plaats er een slot in. Een eenvoudige maatregel die voorkomt dat de dief jouw poort optilt.
- Geef je met een cijferklavier de code van je poort in? Plaats dat dan zó, dat de inbreker niet bij de bedrading kan **B**. Nog veiliger, maar duurder, is een LCD-klavier waarbij de cijfers voortdurend van plaats veranderen. Zo verraadt je vingerafdruk de code niet. Of verander de code regelmatig.

2.3. Ramen - verraden vaak of je al dan niet thuis bent

✓ DOEN!

- **Vergrendel je ramen.** Ga je op stap? Sluit dan alle ramen – ook die van het toilet en de garage.

NIET DOEN!

- Leg kostbare voorwerpen niet op plaatsen die men door het raam ziet.
- **Laat geen voorwerpen rondslingeren** die de dief kan gebruiken als klimmateriaal naar jouw ramen zoals een stapel houtblokken, ladders en tuinmeubelen.
- Ben je niet thuis? Laat je ramen dan zeker niet open in een kantelstand.
- **Laat geen sleutels op je raamsloten zitten**, zeker niet als de dief die van buitenaf ziet. Anders moedigt je hem aan om het raam in te slaan, of een gaatje te boren in de stijl ter hoogte van de kruk. Langs die smalle opening geraakt hij gemakkelijk bij het slot. Bewaar je sleutels dus op een veilige plaats!

Je ramen verstevigen? Dat doe je zo:

Plaats **opbouwsloten*** **C** op het frame van je ramen. Als die goed zichtbaar zijn, ontmoedigen ze de inbreker. Vergeet natuurlijk niet om de sleutels eraf te halen!

Maak het jezelf gemakkelijk en kies voor gelijksluitende sloten. Zo open je al je raamkrukken- en sloten met één sleutel.



Plaats je binnenkort nieuwe ramen? Verstevig ze zo:

Kies voor **gelaagd glas***. Dat is moeilijk in te slaan en vormt voor de inbreker een extra hindernis.



Voorzie voldoende **paddenstoelnokken***. Ze beletten dat de dief de ruimte tussen het raam en het kader als hefboom gebruikt.



zo het raam manipuleert.

Ga voor **vergrendelbare raamkrukken**.

Let erop dat het raamkader stevig verankerd zit in het metselwerk.

Vraag je bij de aankoop van ramen af of ze open en dicht moeten kunnen. Is dat niet nodig? Dan kies je het best voor vaste exemplaren.

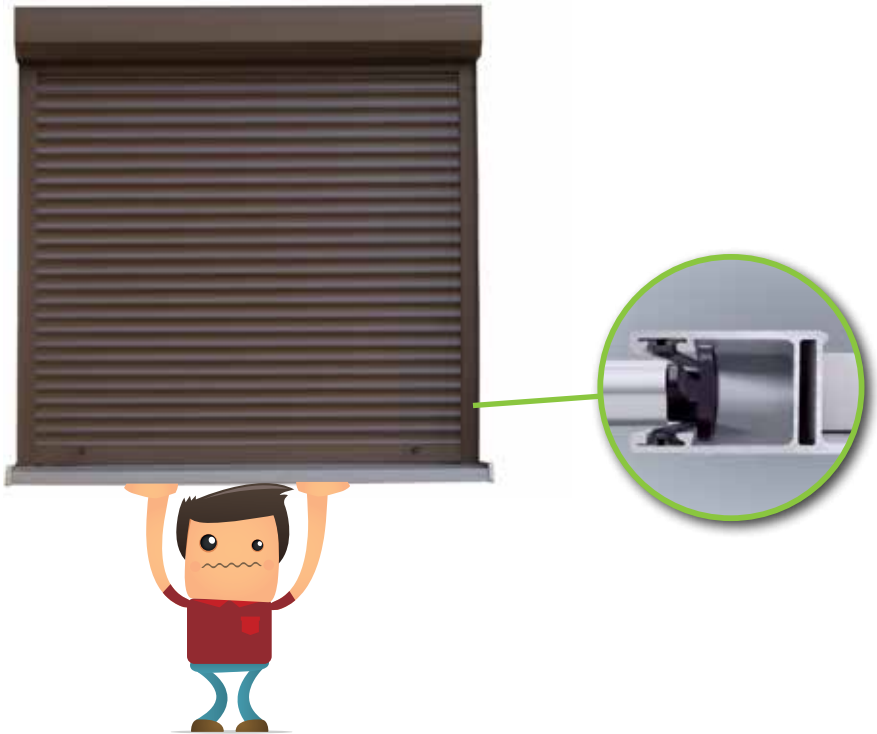


Tip: Kies voor kwaliteitsvolle producten die voldoen aan de Europese normen '1627-1630' (minimale weerstandsklasse 2). Voor meer informatie kun je terecht bij je vakman of diefstalpreventieadviseur.

2.4. Rolluiken

Rolluiken creëren een gevoel van veiligheid omdat ze – als ze volledig neergelaten zijn – een extra hindernis voor dieven vormen. Toch zijn ze op zich geen afdoende beveiliging tegen inbraakpogingen.

Je rolluiken verstevigen? Dat doe je zo:



- Plaats een **ophefbeveiliging**. Die verhindert dat de dief je rolluiken optilt.
- Wil je graag inbraakwerende rolluiken? Monteer er dan versterkte onderlatten en dito loopprofielen en lamellen op.
- Kies bij elektrische rolluiken voor een aansturing met een buismotor. Zo heb je meteen een extra ophefbeveiliging.

2.5. Kelderroosters en -ramen

Vergeet niet de kelderroosters en -ramen te beveiligen. Want ook die vormen voor de inbreker een toegang tot je huis.

Je kelderroosters en -ramen verstevigen? Dat doe je zo:

- Maak de roosters vast met een hangslot . En met een **stevige, strak gespannen ketting of stang** die je zo laag mogelijk verankert.
- Installeer een opbouwslot op de ramen. Of plaats er langs de binnenkant balken tegen.

2.6. Koepels

Dieven dringen via een plat dak met een lichtkoepel gemakkelijk de woning binnen. Voldoende beveiligen is dus de boodschap.

Je dakkoepel verstevigen? Dat doe je zo:



- Kies voor een koepel van **polycarbonaat***.
- Bevestig je koepel met **eenrichtingsschroeven**. Of met verschillende óf zeldzame exemplaren. Zo maak je het de dief moeilijk om ze los te maken en verliest hij veel tijd.

2.7. Voorzorgsmaatregelen in je woning

Slaagt een dief erin binnen te dringen in je woning? Maak het hem dan moeilijk om iets waardevols mee te nemen.

Tip: verstop kostbare voorwerpen op een veilige plaats en maak ze voor een inbreker onaantrekkelijk door ze te markeren.



Markeer en registreer waardevolle voorwerpen

Voorzie je kostbare spullen van een uniek label. Dat maakt ze voor de dief oninteressant, omdat hij ze dan moeilijk kan doorverkopen. Steelt hij ze toch? Dan helpt het kenteken bij het politieonderzoek. Want als gemarkeerde voorwerpen opduiken, weet de politie meteen dat het de jouwe zijn.

Zorg ervoor dat het merkteken goed zichtbaar en onuitwisbaar is. Want alleen dan schrikt het dieven af en bemoeilijkt het een verkoop. Je markeert je spullen daarom het beste met een graveertoestel dat je vindt bij een gespecialiseerde slotenmaker. Heb je een fijn en breekbaar voorwerp? Breng er dan je kenteken op aan met een ultravioletpen. Maar opgelet: je merkteken is dan onzichtbaar en schrikt dieven niet af.

De allernieuwste techniek is markeren met DNA-inkt. Die breng je met een hulpmiddel aan op het voorwerp. De inkt, transparant en slijtvast, bevat een unieke code. Die staat geregistreerd in een databank. Worden je gestolen goederen onderschept? Dan traceert de politie je gemakkelijk en krijg je snel alles terug.

Hou er rekening mee dat deze techniek momenteel nog in zijn kinderschoenen staat.

Tip: kleef op je voordeur of venster vooraan een sticker met daarop de boodschap dat je spullen gemarkeerd zijn. Zo weet de dief meteen waar hij aan toe is: dat ontmoedigt hem misschien om in te breken.

Markeer je jouw spullen? Maak dan een **inventaris** van alle objecten met daarin het serienummer, het merk en het type.

Tip: neem foto's van waardevolle bezittingen zoals juwelen, een gps, laptop of gsm.



Bewaar ook het **IMEI-nummer van je gsm** (je ontdekt het door de code ***#06#** in te geven). Dat is uniek, net als een serienummer. Duiken je gestolen goederen op? Dan weet de politie meteen dat jij de rechtmatige eigenaar bent.

✓ DOEN!

- **Zet kostbare voorwerpen** zoals een televisie of muziekinstallatie **uit het zicht**. Sluit, zeker 's avonds, je gordijnen en overgordijnen. Zo heeft de dief geen inkijk in je woning.
- Berg waardevolle papieren en dure sieraden op in een bankkluis.

NIET DOEN!

- Laat buiten geen lege dozen van kostbare voorwerpen rondslingeren. Die verraden de aanwezigheid van interessante spullen.
- **Bewaar thuis zo weinig mogelijk geld en juwelen.**
- Leg je portefeuille en sleutels nooit in het zicht. De keuken, de hal en andere plaatsen die van buitenaf te zien zijn zijn géén goede bewaarplaatsen.

Beveilig jouw computer



✓ DOEN!

- **Beveilig je wifi-netwerk.** Zo vermijd je dat vreemden het misbruiken voor onwettige praktijken.
- **Gebruik wachtwoorden.** Zowel voor de toegang tot je computer als tot gevoelige informatie die erop staat. Kies voor elke toepassing (zoals e-mail en onlinebankieren) een ander wachtwoord.
- Bemoeilijk diefstal door je pc met een **beveiligingskabel** vast te maken aan een stevig verankeringspunt.

Zorg ook voor de veiligheid van je kinderen op internet. Blijf in de buurt als ze surfen en begeleid hen. Maak hen duidelijk dat er op internet heel wat foute informatie staat en leer hen daarmee om te gaan. Installeer filters op je computer en verklein zo het risico dat je kinderen op onaangepaste of ongewenste informatie en beelden stuiten.

NIET DOEN!

- Ga je op vakantie? Vertel dan nooit op sociale netwerksites zoals Twitter, Facebook en MySpace wanneer je precies afwezig bent.
- **Verstuur geen persoonlijke gegevens via e-mail** als je niet honderd procent zeker bent bij wie ze terecht komen. Doe je betalingen via internet? Controleer dan of de site jouw informatie beveiligd (adres moet beginnen met https) vóór je jouw kaartnummer of wachtwoord invoert.
- Geef nooit je identiteitsgegevens vrij na een vraag in een e-mailbericht – hoe 'echt' die er ook mag uitzien...

2.8. Voorzorgsmaatregelen rond je woning

Verwijder alle zaken rond je woning die het werk van inbrekers gemakkelijker maken (zoals ladders, opstapjes).

Zorg voor voldoende zichtbaarheid



✓ DOEN!

- Let erop dat **het groen rond jouw woning het open zicht** op ramen en deuren **niet belemmert**. Planten, struiken, hagen en bomen verhogen misschien wel je privacy, maar zorgen ervoor dat inbrekers ongestoord hun gang kunnen gaan. Snoei dus regelmatig!
- Grint op je oprijlaan en paden maakt het inbrekers moeilijk om je woning in stilte te besluipen.
- Zorg ervoor dat je huisnummer goed zichtbaar is vanop straat. Zo vinden hulp- en politiediensten jouw woning bij een interventie snel terug.
- Controleer altijd wie er aanbelt **vóór** je de deur opendoet.
- Is de buitenverlichting aan je voor- of achterdeur kapot? Herstel ze dan onmiddellijk.

Welk verlichtingstype kies je het best?



Buitenverlichting schrikt ongewenste bezoekers af en vergroot het veiligheidsgevoel in nauwe straatjes. Het is dan ook een van de belangrijkste vijanden van inbrekers. Maar niet altijd. **In sommige gevallen is het zelfs een hulpmiddel om in te breken**, zeker op plaatsen waar geen sociale controle is. Hou daar rekening mee!

✓ DOEN!

- **Verlicht** de garageoprit en de achterkant van je woning (zoals het terras) **met schijnwerpers**.
- Kies voor buitenverlichting met een **bewegingsdetector**. Wanneer de verlichting aanspringt, verrast ze de inbrekers. Het is belangrijk dat je de detector – van goede kwaliteit – installeert op een strategische plaats. Hou er rekening mee dat de combinatie van wind en beplanting de verlichting in werking kan zetten. Net zoals voorbijlopende huisdieren dat doen. Om dat te vermijden, kies je het best voor detectoren die 'pet safe' * zijn.
- Wil je graag je beplanting verlichten? Kies dan voor decoratie- in plaats van oriëntatieverlichting. Want die heeft een hogere intensiteit.
- **Leg bij je nieuwbouw- of renovatieproject al preventief de bekabeling** voor je buitenverlichting.
- Plaats je verlichting **voldoende hoog**. Zo geraken inbrekers er moeilijker bij om ze uit te schakelen.

* Wil je weten wat deze term betekent? Kijk achteraan in de woordenlijst.

Wek de indruk dat je thuis bent



✓ DOEN!

- **Breng buren en familieleden op de hoogte bij een langere afwezigheid** zoals een reis of een ziekenhuisopname. En zorg ervoor dat ze, in geval van nood, in je woning geraken. Vraag ook dat de politie tijdens je afwezigheid een oogje in het zeil houdt. Dat **afwezigheidstoezicht** vraag je aan op je plaatselijke politiekantoor of op www.police-on-web.be.
- Vraag een vertrouwenspersoon om je post op te halen, je rolluiken op- en neer te laten en het gras te maaien. Dan valt jouw afwezigheid minder op.
- Zeg alle thuisleveringen voor bijvoorbeeld je krant, brood en melk af.
- **Verlicht je woning net alsof je wél thuis bent** – ook op de bovenverdieping. Dat kan met tijdschakelaars die de verlichting op meerdere plaatsen in je woning op verschillende tijdstippen doen branden.

NIET DOEN!

- **Maak zo weinig mogelijk duidelijk dat je afwezig bent.** Hang geen briefjes op de deur. Zeg op je antwoordapparaat niets over je afwezigheid. En meld er niets over op blogs of sociale netwerksites.
- Zet geen volle vuilniszakken op straat die pas dagen later worden opgehaald.

Dieven komen het liefst binnen langs de achterkant van jouw woning of via de tuin. Maak het hen zo moeilijk mogelijk om daar te geraken.

- Vergrendel het hek voor je huis met een hang- of cilinderslot. Zo heb je meteen een extra hindernis voor ongewenste bezoekers.
- Beveilig je tuinhuis met een hang- of veiligheidsslot. **A**



Vraag de buren om een oogje in het zeil te houden

✓ DOEN!

- Merk je dat dieven vaak toeslaan in jouw buurt? Wees dan alert en **meld verdachte omstandigheden onmiddellijk aan de politie**.
- Zie je iets verdachts rond de woning van een buur? Neem dan contact op met de politie en vertel wat je opmerkt.

Laat geen materiaal rondslingeren!

Als je gereedschap en ladders laat rondslingeren bij je woning geef je inbrekers extra hulpmiddelen in handen. Zo wordt je huis een gemakkelijker doelwit.

✓ DOEN!

- **Bewaar gereedschap in je woning.** Leg je het toch liever in je garage of tuinhuis? Berg het dan daar op achter slot en grendel.

NIET DOEN!

- Laat geen voorwerpen rondslingeren die de dief kan gebruiken als **opklimmateriaal** (bv. een stapel houtblokken, ladders, vuilnisbakken en tuinmeubelen.)

Let op voor listige dieven

Sommige inbrekers bellen bij je aan, en proberen met een smoes binnen te geraken. Let daarom op met onbekenden die:

- bepaalde producten of diensten huis aan huis verkopen
- hulp aan je vragen: zoals “Hebt u wat water voor mij?” of “Mag ik uw telefoon eens gebruiken?”
- zich voordoen als politieambtenaren of brandweerlieden



✓ DOEN!

- **Controleer eerst wie er voor je deur staat vóór je ze opent.** Dat kan via de kierstandhouder, de deurspion, de parlofoon of de videofoon.
- Wil de onbekende bezoeker binnenkomen? Vraag dan eerst wie hij is en waarvoor hij komt. Controleer ook zijn dienstkaart. Die kan hij via de kierstandhouder aanreiken of onder de deur schuiven.
- Kijk of het dienstvoertuig van zijn firma, van de politie of van de brandweer in de buurt staat.
- Vertrouw je het zaakje niet? Hou dan de deur dicht en doe ze op slot. Vraag de persoon om een officiële afspraak met je te maken. Of **bel de politie**.

NIET DOEN!

- **Bewaar thuis geen grote sommen geld of waardevolle voorwerpen** zoals juwelen. Plaats het geld op een rekening en de spullen in een bankkluis. Geraakt een listige dief toch bij je binnen? Dan zal zijn buit beperkt zijn.

Wees op je hoede voor fietsdieven - fietsen zijn vaak een snelle buit.

✓ DOEN!

- **Hang een goed slot aan je fiets.** Je gebruikt er het best zelfs twee, elk van een ander type. Bijvoorbeeld een beugelslot met een U-vorm in combinatie met een ketting- of ringslot.
- **Bind je fiets altijd vast** aan een voorwerp zoals een paal of een ander verankeringslement.
- **Laat je fiets graveren.** Als hij wordt gestolen en later gevonden, weet de politie meteen dat jij de rechtmatige eigenaar bent. Geef een fietsdiefstal altijd aan bij je plaatselijke politiekantoor of via www.police-on-web.be.
- Doe je fiets **ook op slot** als je hem in je tuinhuis of garage zet. Want dieven deinzen er niet voor terug hier in te breken.



NIET DOEN!

- **Geef geen geld uit aan combinatiesloten***. Je investeert beter in twee aparte, verschillende sloten.
- **Laat geen afneembare voorwerpen op je fiets achter.** Fietscomputers, -pompen en -verlichting? Of boodschappen in je fietstas? Vergeet ze niet mee te nemen!



Pas op voor autodieven

Gaan inbrekers aan de haal met je inboedel? Vervelend! Probeer daarom de schade te beperken en zet je auto veilig op slot. Zodat je die tenminste nog behoudt.

✓ DOEN!

- **Parkeer je wagen in een garage.** Lukt dat niet? Zet hem dan op een goed verlichte plaats op straat.
- **Verlaat je je wagen?** Activeer dan altijd je stuurslot. Een efficiënte maatregel tegen autodiefstal!
- **Richt altijd je wielen naar het voetpad,** als je parkeert. Dat maakt het voor de inbreker moeilijker om ermee weg te rijden.
- Sluit je wagen altijd goed af, ook als hij in de garage staat.
- **Laat nooit waardevolle voorwerpen achter in je auto.** Je gps, gsm, laptop of foto toestel? Je jas, portefeuille of sleutelbos? Neem ze mee! Lukt dat niet? Leg ze dan zeker uit het zicht – bij voorkeur in je koffer. Zo breng je potentiële dieven niet in verleiding.
- Heeft je gps, gsm of laptop een **bluetooth- of wifi-functie?** **Schakel die dan uit.** Anders vangen potentiële dieven het signaal op. Klaar om jouw waardevolle spullen op te sporen. Berg je gps-houder op en veeg de zuignapafdruk ervan uit. Doe je dat niet? Dan verraad je de aanwezigheid van je gps-toestel in de wagen.
- Wist je dat je gps een pin-code heeft? Vaak is het een optie die niet standaard geïnstalleerd is. Als je deze functie activeert, kan de dief niets aanvangen met je toestel.
- Maak duidelijk dat er niets waardevols in je wagen ligt. Hoe? Door het handschoenkastje en de hoedenplank open te zetten.

NIET DOEN!

- **Laat de sleutels nooit in het contact zitten.** Zelfs al ben je maar heel even weg.
- Zorg ervoor dat er geen **geld of kredietkaart rondslingert in je wagen.**

2.9. Aanvullende maatregel: elektronische beveiliging

Elektronische beveiligingssystemen zijn bijzonder populair. Maar opgelet: ze voorkomen niet dat dieven je woning binnendringen. Wel zorgen ze ervoor dat je ze sneller opmerkt. Zodat de dieven minder tijd hebben om waardevolle spullen te zoeken. **Elektronische beveiliging is dus een belangrijke aanvullende maatregel** die alleen zinvol is, als je ook organisatorische en bouwkundige/fysiske voorzorgen neemt.



1 Een alarmsysteem

Een alarminstallatie detecteert inbraakpogingen en slaat alarm. Deze 'elektronische waakhond' creëert een veilig gevoel. Vooral bij wie al een inbraak heeft meegemaakt. Maar het bemoeilijkt of vertraagt het forceren van een raam of deur niet. Plaats je een alarm? Hou dan rekening met volgende zaken:

- Sinds 1 juli 2010 ben je verplicht om je systeem te registreren op www.police-on-web.be. Je gegevens komen dan in een databank. Gaat je alarm af? Dan zorgt de politie voor een snelle en efficiënte interventie.

- Een elektronisch alarmsysteem bestaat uit een aantal detectoren, een bedieningsbord, een **sirene** **B** (binnen of buiten) en soms ook een **optisch signaal** **A**. Daarnaast is er nog de alarmcentrale – al ben je niet verplicht je daarop aan te sluiten. Toch levert dat heel wat voordelen op. Want zij bewaakt je pand en treedt op in jouw plaats. Gaat het alarm af – terecht of niet? Dan controleert de centrale dat en roept ze je op om ter plaatse te gaan kijken. Als het nodig is, waarschuwt ze ook de politie.
- Je alarmsysteem plaatsen en onderhouden? Dat mag je zelf doen. Toch is het raadzaam de klus over te laten aan een vakman, erkend door de minister van Binnenlandse Zaken. Zo ben je er zeker van dat de installatie en het onderhoud professioneel gebeuren, met kwaliteitsvol materiaal. Een jaarlijks onderhoud is overigens bij wet verplicht.
- Een elektronisch alarm is **pas nuttig als je het goed opvolgt** – en dat vergt discipline. Essentieel is een goede installatie en een correct gebruik. Schakel het alarm in, telkens als je je pand verlaat (zelfs al is dat maar voor even). En blijf dat doen.



Wil je meer informatie over alarmsystemen weten? Kijk dan op www.besafe.be of op www.vigilis.be.

2 Een camerasysteem

Een camerasysteem wordt steeds vaker aangeraden als preventiemiddel tegen inbraak. Twijfel je of je er zelf ook één wilt? Hou dan rekening met de volgende zaken:

- **Een camera voorkomt geen inbraak.** Wel detecteert hij dieven en legt hij hun aanwezigheid vast op beeld. Dat maakt het eenvoudiger om de daders achteraf te vatten. Een extra voordeel? De camera – met verplicht bijbehorend pictogram – schrikt inbrekers vaak af.
- Ideaal is om de camerabewaking **te koppelen aan een alarmsysteem**. Gaat het alarm af? Dan ziet de meldkamer of er ook écht inbrekers op pad zijn.
- Een efficiënt camerasysteem is heel duur. Weeg, vóór de aankoop, af of het zinvol is voor jouw situatie en of het de moeite waard is om er zo'n hoge prijs voor te betalen.
- Installeer je een camera? Dan ben je gebonden aan de camerawetgeving. Je bent verplicht de aanwezigheid van je camerasysteem te melden aan de Commissie ter Bescherming van de Persoonlijke Levenssfeer én aan de korpschef

van je politiezone. Daarnaast moet je aan je pand een **pictogram** ophangen – volgens wettelijke bepalingen. Openbare ruimtes mag je niet filmen. Is dat onvermijdelijk? Dan moet je de camera zó richten, dat het zicht op de openbare ruimtes (bijvoorbeeld op het voetpad of op de straat) beperkt is tot het minimum (wet van 21 maart 2007 tot regeling van de plaatsing en het gebruik van bewakingscamera's).

- Gebruik je een ander inbraakpreventiemiddel met registratiemogelijkheden – zoals een videofoon of elektronische deurspion? Ook dan ben je normaliter gebonden aan de camerawetgeving.

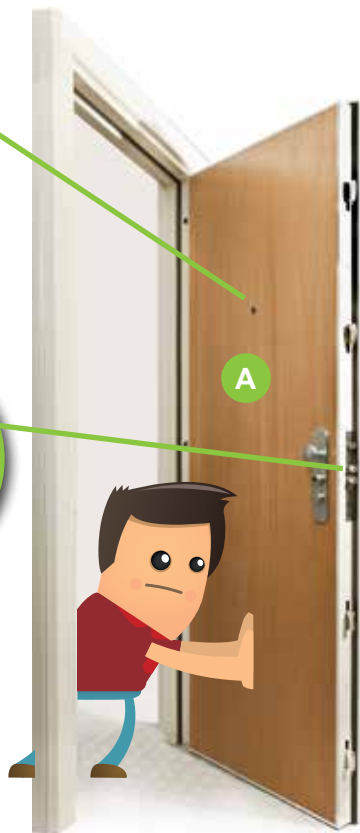
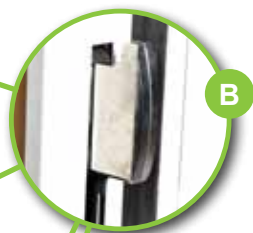
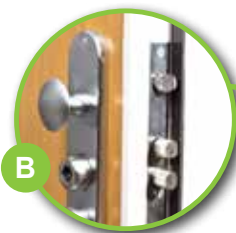
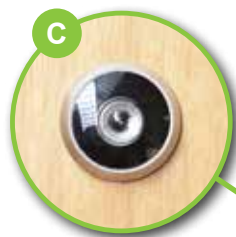
2.10. Specifieke tips voor appartementen

✓ DOEN!

- **Vraag de gebouwbeheerder om verlichting te plaatsen in de hal.** Kies voor licht dat permanent brandt, door een timer gestuurd is of een bewegings-sensor heeft. Vergeet ook de noodzakelijke veiligheidsverlichting niet.
 - Woon je in een flatgebouw waarin balkondeuren grenzen aan de brandtrap? Controleer dan of die deuren beveiligd zijn met inbraakwerend materiaal zonder dat ze een snelle evacuatie in de weg staan.
 - Laat bij de gemeenschappelijke ingang **brandveiligheid primeren op alle andere veiligheidsaspecten**, dus óók op inbraakbeveiliging.
 - Rij je de garage in of uit? Controleer dan altijd of de elektrische poort gesloten is. Zo vermijd je dat een inbreker het gebouw ongemerkt binnenglipt.
 - **Sluit altijd de voordeur.** Net zoals de verbindingdeuren in het gebouw, bijvoorbeeld van kelder en garage. Want dat zijn de zwakke punten in de beveiliging van het appartementsblok. Daarom doe je er goed aan hier te kiezen voor eenrichtingsdeuren. Die gaan open naar buiten, maar niet naar binnen (behalve met een sleutel).
 - **Plaats een gepantserde voordeur** **A**, waarbij de deur en de omlijsting geheel beveiligd zijn. En dat met een staalplaatbepantsering, een meerpuntsluiting **B**, en soms ook met hoeksluitkommen en stift-scharnieren (zogenoemde paumellen).
 - **Sommige gepantserde deuren** zijn ook **brandbestendig**. Of hebben een warmte- en geluidsisolatie.
 - Voorzie de gepantserde voordeur van een toegangscontrole zoals een deurspion **C** of een kierstandhouder. **D**
- Opgelet:** breng je de toegangscontrole pas later aan? Dan kan het zijn dat de deur niet meer brandbestendig is.



- Belt er iemand aan? **Controleer dan via de parlofoon of videofoon E wie dat is, vóór je de voordeur opent.**
- Vergeet niet de deur van je eigen kelderruimte te beveiligen en slotvast te maken.



2.11. Wat doe je na een inbraak?



Werd je het slachtoffer van een inbraak?
Hou dan rekening met de volgende zaken.

DOEN!

- Ga niet meteen je woning binnen. Bel onmiddellijk de politiediensten op het nummer 112.
- **Ga je je woning al binnen vóór de politie er is?** Let dan op volgende zaken:
 - Raak geen voorwerpen aan waarop dieven misschien vingerafdrukken achter lieten. Laboratoriumdeskundigen van de politie onderzoeken die spullen op sporen van de dader.
 - Is je deurslot aan de buitenkant afgebroken? Raak het dan zeker niet aan.
 - Laat glasscherven liggen.
 - Ontdek je bloed-, voet- of bandensporen? Laat die dan onaangeroerd. Zo heeft het laboratorium nog voldoende materiaal om te onderzoeken.
- **De politie is er om jou te helpen.**
 - Controleer je hele woning om te ontdekken wat er gestolen is. En geef dat door aan de agenten.
 - Vraag de politiediensten om een diefstalpreventieadviseur naar je woning te sturen voor een plaatsbezoek en persoonlijk advies.
- **Nam de dief je Belgische identiteitskaart, paspoort of verblijfstitel mee?** Blokkeer die dan onmiddellijk en gratis via +32 800 2123 2123 (meer informatie vind je op www.docstop.be). Zo draai je niet op voor de kosten bij frauduleus misbruik van je gegevens. Bijvoorbeeld wanneer de dief in jouw naam een lening aangaat of een wagen huurt.
- **Als de inbreker je bankkaart steelt, laat ze dan blokkeren via Cardstop:** Ben je verzekerd tegen diefstal? Breng dan onmiddellijk je verzekeringsmakelaar op de hoogte.
- Wees na een inbraak extra op je hoede en **neem meteen maatregelen om een nieuwe diefstal te vermijden**. Want het gebeurt regelmatig dat dieven enkele dagen na de inbraak al terugkomen: om bijvoorbeeld de grotere voorwerpen mee te nemen. Contacteer dan ook onmiddellijk de diefstalpreventieadviseur in jouw buurt voor een plaatsbezoek en persoonlijk advies (zie 1.2.).
 - Sloeg de inbreker een ruit aan diggelen? Vervang dan de beglazing onmiddellijk door een houten paneel. Bevestig het aan de binnenkant van je raam.
 - Laat bij een beschadigde toegangsdeur onmiddellijk de cilinder* vervangen. Lukt dat niet? Sluit de deur dan langs de binnenkant volledig af, tot alles hersteld is.



3. Brandpreventie: beter voorkomen dan genezen

In België woeden jaarlijks bijna tienduizend branden. Die vernietigen niet alleen goederen, maar brengen ook mensen in gevaar. Bescherm jezelf daarom nu tegen brandrisico's.

Voorzorgsmaatregelen tegen brand hoeven niet veel te kosten. Enkele eenvoudige zaken verhogen de veiligheid van je gezin al sterk. Denk maar aan een rookmelder, een brandblusapparaat, een branddeken en een evacuatieplan. Daarnaast is het ook belangrijk dat je een aantal goede gewoonten aanleert. Zo beperk je het risico op een woningbrand maximaal.

3.1. Kwaliteit voorop

Vraag professioneel advies

Er bestaan heel wat producten om het risico op woningbrand te beperken. Weet je niet wat te kiezen? **Vraag dan raad aan een brandpreventieadviseur.** Die werkt bij je brandweerkorps. En geeft je gratis en objectief advies over brandpreventie – afgestemd op jouw situatie.

- Hij wijst je op brandrisico's en vertelt je er alles over.
- Hij geeft je **neutraal en gratis advies** over de brandbeveiliging in jouw woning.
- Als je dat wil, evalueert hij ook de maatregelen die je nam (na zijn eerste bezoek).

Wil je meer weten over de brandpreventieadviseur in jouw buurt? Ga dan langs bij de brandweerdienst in je stad of gemeente. Of surf naar www.brandpreventieadviseur.be.

Het principe is eenvoudig: je voert de naam van je gemeente in op de website. De in jouw gemeente aangeboden preventiediensten verschijnen op het scherm en je kan de preventiedienst van je keuze aangeven. Elke ingevoerde aanvraag wordt automatisch doorgemailed naar de aangewezen verantwoordelijke.

Ga naar www.ismijnwoningbrandveilig.be en controleer hoe brandveilig je woning is. Vul er de online checklist in en krijg meteen beknopt advies.

Op www.veiligewoning.be krijg je een virtuele rondleiding in een huis en een appartement. Zo leer je hoe jij jouw woning optimaal beschermt tegen brand en inbraak.

3.2. Preventieve gewoonten

Met enkele goede gewoonten beperk je het risico op een woningbrand al flink.



Droogkast

Wist je dat een droogkast vaak als één van de belangrijkste veroorzakers van brand wordt voorgesteld? je toestel dus goed in de gaten en neem voldoende maatregelen.

✓ DOEN!

- **Plaats een rookmelder in de buurt van je droogkast.** Tenzij die in de badkamer of de garage staat. Want daar veroorzaken waterdampen en uitlaatgasen vals alarm.
- Zit de droogbeurt van je machine erop? **Maak** dan bij voorkeur **de filter meteen stofvrij**. Als dat niet lukt, doe het dan zeker telkens na drie wasbeurten.
- Heb je een droogkast met luchtafvoer? Maak de bijbehorende slang dan regelmatig stofvrij.
- Als je de waterbak van je condensdroger leegt, moet je ook meteen het stof verwijderen. Zorg ervoor dat de uitgang van de warme lucht niet geblokkeerd geraakt. En hang er zeker niets voor of over.

NIET DOEN!

- Zet je droogkast **nooit** aan, als je **niet thuis** bent of als je slaapt.

Gas- en verwarmingsinstallaties

Gas- en verwarmingsinstallaties brengen een groot brandrisico met zich mee. Ga er dus voorzichtig mee om.

✓ DOEN!

- Heb je een kachel, cv-ketel of geiser? Laat die dan **regelmatig controleren en onderhouden door een bekwame vakman**.

- Draai de hoofdgaskraan dicht, als je lange tijd van huis bent (bijvoorbeeld tijdens je vakantie).
- Bij verwarmingsinstallaties op brandstof kan koolstofmonoxide vrijkomen. Daarom is het belangrijk de **verwarmde ruimtes voldoende te verluchten**.



In de keuken

De keuken: een plaats waar je gezellig tafelt en heerlijk smult. Maar wist je dat er veel brandrisico's op de loer liggen?

✓ DOEN!

- Heb je een gasfornuis? **Controleer dan regelmatig de gasaansluiting** door zeepsop aan de verbindingen te smeren. Verschijnen er belletjes en komt er dus gas vrij? Draai dan onmiddellijk de gaskraan dicht, verlucht de ruimte, evacueer het huis en verwittig de brandweer (**bel 112**).
- Schakel je fornuis uit als je de keuken verlaat.
- **Hou brandbare materialen** zoals een handdoek, **weg van je kookplaat**.
- Wist je dat vuil **frituurvet** het risico op een brand vergroot? **Op tijd versen** is dus de boodschap!
- **Maak je broodrooster** regelmatig **kruimelvrij**. Achterblijvende kruimeltjes kunnen brand veroorzaken.
- **Reinig of vervang de vetfilter van je dampkap minimaal vier keer per jaar**.

NIET DOEN!

- Zet potten en pannen alleen op het vuur als je erbij staat. **Laat kinderen nooit alleen in de keuken als je kookt**.
- **Warm nooit hermetisch afgesloten potten op in de microgolfoven**. De opgewekte stoom moet altijd kunnen ontsnappen.
- Staat je **friteuse** aan? Laat ze dan **niet onbewaakt** achter, en blus een brandende friteuse zeker nooit met water. Dat veroorzaakt een explosieve vlam waardoor de brand nog erger wordt. Een friteuse blussen doe je met een branddeken (zie 3.3).
- Zin om je gerechtje te **flamberen**? Doe dat dan **nooit onder de dampkap**.



Andere goede gewoonten

Wist je dat meer dan vijftig procent van de branden ontstaat door een menselijke fout? Let dus altijd goed op. En hou zeker rekening met de volgende tips:

DOEN!

- Stel een **schriftelijk evacuatieplan** op en **oefen jaarlijks** de ontsnapingsmogelijkheden met je gezinsleden. Het is belangrijk dat je die op je duimpje kent. Want bij brand is het niet eenvoudig om je weg te vinden in het donker en in de rook.
- **Wijs je kinderen op mogelijke gevaren** en leer hen een brand te voorkomen. Vertel hen ook hoe ze moeten reageren als er brand uitbreekt.
- Geniet je van een gezellige **open haard**? Vergeet er dan geen **scherm** voor te plaatsen. Dan kunnen vuurspetters niet op je tapijt of houten vloer terechtkomen.
- **Plaats ontvlambare producten** zoals verfpotten en verdunningsmiddelen in **een hermetisch afgesloten houder**. Zo vermijd je dat er gevaarlijke dampen vrijkomen.
- **Schakel de elektrische toestellen die je niet gebruikt altijd uit.**
- Ga je slapen of ben je niet thuis? Zet je **tv-toestel** dan **volledig uit**, in plaats van het in de stand-by modus te laten staan. Zo bespaar je niet alleen energie, maar voorkom je ook dat je tv-toestel doorbrandt.

Ontvang je graag nog meer tips? Neem dan contact op met je brandpreventieadviseur of ga langs bij de brandweerdienst van jouw regio.

NIET DOEN!

- Ga je bouwen of renoveren? Gebruik dan **géén materialen die gemakkelijk vuur vatten**.
- Laat je **kleren niet drogen in de buurt van je kachel**.
- Plaats **elektrische toestellen nooit in een vochtige omgeving** of in de buurt van een bad of douche. Let erop dat je elektrische apparaten niet aanraakt met natte handen.
- **Steek kabels niet weg onder tapijten, dekens of deuren**. Zo kunnen ze oververhitten, gaan smeulen en uiteindelijk brand veroorzaken.
- **Rook niet in bed**. Als je met een smeulende sigaret in slaap valt, loop je een groot risico op brand.
- **Laat brandende kaarsen nooit onbewaakt achter**.

3.3. Hulpmiddelen die brand voorkomen

Er bestaan heel wat instrumenten en materialen die een brand helpen voorkomen, of die inspelen op de dramatische gevolgen ervan.



1 Brandwerende deuren: houden hitte en rook buiten

Brandgevoelige ruimtes zoals de keuken, de garage en het verwarmingslokaal beveilig je het best met brandwerende deuren. Je doet er goed aan daarvoor een vakman in te schakelen. Zo ben je er zeker van dat **het deurblad, de deurstijlen en de bevestigingsmiddelen aan de juiste vereisten voldoen**, en dat de installatie professioneel gebeurt. Wil je zeker weten of de deur voldoende brandwerend is? Controleer dan de RF-zegels op de zijkant. Daarop moet staan:

- welke organisatie de brandwerendheid testte
- dat de deur minimaal dertig minuten brandwerend is, conform de bestaande Belgische normering (Rf 1/2h of Rf 30) of volgens de nieuwe Europese normering (EI130).



Opgelet: een brandwerende deur is alleen nuttig, als ze altijd gesloten is!

De overheid stimuleert de aankoop van brandwerende deuren. Investeer je geld om je woning te beveiligen? Dan krijg je een **belastingvermindering** (zie hoofdstuk 4).

2 Rookmelders: detecteren rook sneller dan jij... en slaan alarm

DOEN!

- Kies voor een **optische rookmelder***.
- Installeer **op elke verdieping van je woning minstens één rookmelder** – bij voorkeur in de hal. Deze centrale plaats staat in verbinding met de meeste kamers (waar brand kan uitbreken). Hier wordt rook – door de luchtcirculatie – het snelst gedetecteerd.
- Plaats de rookmelder **in het midden van je plafond** – op minstens dertig cm van de hoeken. Daar detecteert het toestel de rook het snelst. Kun je de melder niet op die plaats installeren? Bevestig hem dan zo hoog mogelijk tegen de muur: op minimaal vijftien cm van het plafond en minimaal dertig cm van de hoeken.
- Installeer ook een rookmelder in de gang voor de deur van je slaapkamer. Want tijdens je slaap is rook je ergste vijand!
- Heb je een inbraakalarm? Sluit het dan aan op je branddetectiesysteem.
- **Controleer de levensduur van de batterij in je rookmelder.** Die verschilt van toestel tot toestel. Bepaalde rookmelders zijn voorzien van een niet-ervangbare batterij die tien jaar meegaat. Zo'n toestel kost iets meer, maar je bent 10 jaar gerust.
- **Kies voor kwaliteitsvolle rookmelders.** Die dragen op hun verpakking de **labels CE en EN14604**. Houd altijd rekening met de wetgeving van kracht binnen je gewest. Er bestaat per gewest een aparte reglementering omtrent rookmelders.
- **Test minimaal één keer per maand je rookmelder** – en maak hem dan meteen ook stofvrij.

NIET DOEN!

- Plaats **geen rookmelder in je keuken, je badkamer en je garage.** Daar kunnen rook en stoom hem onnodig activeren.



3 Branddeken: helpt bij keukenbrand

Een beginnende keukenbrand snel en efficiënt doven? Dat doe je met een branddeken, verkrijgbaar in heel wat doe-het-zelf-zaken. Bewaar het deken binnen handbereik op een gemakkelijk toegankelijke plaats. Of beter nog: hang het grijpbaar aan de muur.

Schiet een elektrisch keukentoeistel in brand? Dan moet je snel en efficiënt reageren en **het branddeken correct gebruiken**. Hieronder lees je hoe je dat doet. Als je deze handelingen regelmatig oefent, sta je in geval van een brand niet voor verrassingen.

- Neem het branddeken uit zijn verpakking.
- Wikkel het deken rond je handen om ze te beschermen.
- Leg het deken zachtjes neer op het brandend toestel. Maak daarbij zeker geen bruuske bewegingen.
- Zorg ervoor dat je de hele brandhaard bedekt zodat er geen zuurstof meer bij geraakt.
- Schakel de stroomvoorziening van het apparaat uit of trek de stekker uit het stopcontact.

Een goed branddeken:

- voldoet aan de **Europese norm EN1869** (staat op de verpakking);
- meet minimaal 1 meter bij 1 meter;
- heeft twee zichtbare handgrepen;
- zit in een verpakking waaraan een riem of oogje zit – waarmee je het deken ophangt.

Een branddeken gebruik **je niet alleen voor keukentoeistellen. Ook bij brandende kleren** komt dit zeker van pas.

Ontstaat er brand door oververhitte oliën of vetstoffen die spontaan vuur vatten? En heb je geen blusdeken in huis? Gebruik dan een **vochtige katoenen dweil. Pas op:** maak die zeker niet te nat. Want water doet de vlammen dubbel zo hoog opflakkeren, terwijl de brandende olie al in het rond spat. Dek met de vochtige katoenen dweil het toestel zachtjes af – maak zeker geen bruuske bewegingen. Raakt de dweil opgedroogd? Leg er dan een tweede vochtig exemplaar boven. Laat de doeken op het apparaat liggen tot de brandweer er is.



4 Brandblusapparaten: voorkomen erger ... als je ze correct gebruikt

Een beginnende brand doof je met een blusapparaat. Gebruik in je woning altijd een exemplaar dat werkt op waterschuim of poeder.

Met een **blusapparaat met waterschuim** blus je gericht, omdat de zichtbaarheid goed blijft terwijl je spuit. Het brandende voorwerp komt terecht onder een laag schuim. Dat verkleint de kans dat de vlammen opnieuw opflakkeren. Nog een voordeel van schuim is, dat het relatief weinig schade aanbrengt in je woning.

Poederblussers vereisen een bepaalde behendigheid en zijn dus moeilijker in gebruik. Daarnaast is het niet eenvoudig om het blusmiddel correct te doseren. De kans bestaat dat je té veel poeder gebruikt en zo je hele woning vol spuit.

Het is belangrijk dat je correct omgaat met een blusapparaat. Lees daarom altijd aandachtig de gebruiksaanwijzing. Breekt er brand uit? Vergeet dan niet éérst de hulpdiensten te bellen (nummer 112), voor je zelf gaat blussen. Volg deze stappen:



✓ DOEN!

- Waarschuw **112**.
- Haal het **blusapparaat uit de houder**.
- **Activeer** het door:
 - de veiligheidspin eruit te trekken;
 - de knop/slagpin in te drukken (die vind je vaak op de handgreep, maar niet altijd).
 - Je hoort nu dat het toestel zich onder druk zet.
- **Test** snel het blusapparaat door op het spuitstuk te drukken. Doe dat uit de richting van het vuur. Komt er niets uit je poederblusser? Schud dan even met het toestel om het poeder los te maken, dat kan samenkoeken.
- **Bewaar een correcte afstand** tussen jou en het brandende voorwerp:
 - bij poeder laat je twee tot vier meter tussen;
 - bij waterschuim één tot vijf meter.
- Ga met je rug naar de deuropening staan en **richt je blusstraal op de basis van de vlammen**. Mik eerst op de dichtstbijzijnde vlammen en ga stap voor stap dichterbij.

Wist je dat je op bepaalde brandblusapparaten een **belastingvermindering** krijgt, als je ze laat plaatsen door een vakman? Lees er alles over in hoofdstuk 4.

3.4. Wat doe je bij brand?

Hoeveel voorzorgsmaatregelen je ook neemt, soms gebeurt het onwaarschijnlijke toch ... en breekt er brand uit.

Ontdek je een brand? Bel onmiddellijk de hulpdiensten!

✓ DOEN!

- **Verlaat onmiddellijk de brandende ruimte** en sluit de deur.
- **Sla meteen alarm** en waarschuw alle bewoners.
- **Bel de brandweer op het nummer 112.**
- **Sluit alle ramen en deuren.** Zo voorkom je dat de rook zich verder verspreidt.
- Heb je een **evacuatieplan**? Doe dan wat daarin beschreven staat. Volg de kortste en veiligste weg naar buiten. Verzamel met alle bewoners op één plaats, op een veilige afstand van je huis.
 - Neem een huissleutel mee.
 - Gebruik geen lift (in het geval van een appartement).
 - Keer nooit op je stappen terug.
 - Ga niet binnen in een ruimte die gevuld is met rook.

Ontwikkelt er zich veel rook en is de zichtbaarheid in je woning beperkt?

✓ DOEN!

- **Schuif langs de muur naar buiten**, op de tast, desnoods op handen en voeten.
- Hou een **vochtige doek voor je mond**. Want rook en verbrandingsgassen werken verstikkend.
- **Blijf laag bij de vloer**: daar is meer zuurstof.
- Wil je een gesloten deur openen? Controleer dan altijd hoe warm het is in de achterliggende ruimte. **Open nooit de deur van een kamer die in brand staat.**



Wat als de gangen en trappen vol rook hangen?

✓ DOEN!

- Zoek een raam aan de straatkant op en trek de aandacht van de omstanders. Probeer aan de brandweer – via het **nummer 112** – te melden waar je precies zit.
- Hangt de kamer waar je bent, vol met rook? Kun je niet vluchten naar een andere ruimte? **Blijf dan dicht bij de grond**, want daar is meer zuurstof.
- **Maak aan buitenstaanders duidelijk dat je nog in de woning bent.**

3.5. Brandwonden? Eerst water, de rest komt later!

✓ DOEN!

- Brandwonden moet je meteen **spoelen met lauw water** (zéker binnen twintig minuten, nadat je ze opgelopen hebt). Gebruik daarvoor water van ongeveer twintig graden en dat gedurende twintig minuten. Dat is véél langer dan u denkt: hou dus de horloge in de gaten.
- Is de brandwonde afgekoeld? Bedek ze dan onmiddellijk met doeken die vochtig én schoon zijn (gebruik geen klevend materiaal). **Smeer de wonde niet in met zalf**, boter, of andere producten voor de huid, vóór je er advies over hebt gevraagd aan je arts.
- De behandeling van de brandwonde is **afhankelijk van de diepte en de grootte**.
 - Groter dan een muntstuk van twee euro? Ga naar je huisarts.
 - Groter dan een hand? Meld je meteen aan op de spoedgevallendienst van het dichtstbijzijnde ziekenhuis. Daar helpen ze je snel en verwijzen ze je - indien nodig - door naar een brandwondencentrum.
 - Groter dan de oppervlakte van een arm of op een gevoelige plaats? Of een elektrische, chemische, of diepe brandwonde?
Bel meteen de hulpdiensten (nummer 112).

Tip: meer informatie over brandwonden vind je terug op de website van de verschillende brandwondencentra.

4. Financiële voordelen voor de beveiliging van je woning

Wil je je woning optimaal beveiligen? Dan doet de overheid haar duit in het **zakje**. Want wie investeert in bepaalde systemen voor inbraak- en **brandbeveiliging**, mag rekenen op financiële voordelen.

4.1. Belastingvermindering op beveiligingssystemen

Investeren in beveiligingssystemen is dubbel winnen: je creëert een goede **bescherming** voor je huis en je krijgt een belastingvermindering. Kan het nog beter?

De voorwaarden

Wil je genieten van een belastingvermindering, dan moet je het beveiligingssysteem laten plaatsen door een **vakman**. Zo ben je er zeker van dat de installatie professioneel gebeurt.

Verplichtingen voor de vakman

Jouw aannemer moet **op de factuur**:

- **vermelden waar** hij de werken uitvoerde;
- een **verklaring** afleggen **over de kwaliteit** ervan. Die moet voldoen aan de wettelijke eisen (zie K.B. tot wijziging van het KB/WIB 92 op het vlak van de belastingvermindering voor uitgaven voor beveiliging van een privéwoning tegen inbraak of brand).

Verplichtingen voor de privépersoon

- Je krijgt een belastingvermindering op de uitgaven die je werkelijk betaalde in de belastbare periode. Daarvoor moet je wel eigenaar, bezitter of erfpachter van het onroerend goed zijn. Óf opstalhouder, vruchtgebruiker of huurder. **Hou zeker je factuur, je aannemersattest en betalingsbewijs bij**. Die heb je nodig voor de belastingcontrole.

Producten die in aanmerking komen voor belastingvermindering

- Een water- of poederblusser van 6 kg.
- Een automatisch blustoestel voor lokalen met verwarmingsketels op stookolie.
- Deuren met een brandweerstand van een halfuur. Als je ze plaatst:
 - tussen de garage en de woning;
 - aan de binnenkant van de keuken;
 - tussen het slaap- en woongedeelte van je huis;
 - aan de binnenkant van het verwarmingslokaal.
- Inbraakvertragende elementen:
 - Gepantserde deur* en poorten.
 - Inbraakwerend glas met een gelaagde kant*.
 - Veiligheidsloten en andere beveiligingssystemen voor deuren, ramen, luiken, garagepoorten, lichtkoepels, dakvensters, keldergaten en hekken.
 - Motor met anti-ophefsysteem voor garagepoorten die automatisch openen
- Diefstaldetectie:
 - Alarmsystemen.
 - Abonnementkosten voor je aansluiting op de alarmcentrale.
 - Camera's met een registratiesysteem.

Bedrag van de belastingvermindering

Ontdek hoeveel de belastingvermindering inhoudt op www.besafe.be. Deze maatregel wordt jaarlijks door de overheid herbekeken.



4.2. Gemeentelijke inbraakpremies

Sommige Belgische gemeenten geven een inbraakpremie aan personen die investeren in de beveiliging van hun woning. De premie dekt een percentage (25 tot 50 procent) van de gemaakte kosten, die niet hoger mogen zijn dan het vooropgestelde maximumbedrag. De premie en de voorwaarden die eraan verbonden zijn, verschillen van gemeente tot gemeente. Vaak moet je – gratis – je diefstalpreventieadviseur inschakelen. Hij geeft je tips en komt de uitgevoerde werken controleren. Zo checkt hij of de toegepaste maatregelen je woning totaal beveiligen. **Ga eens langs bij je gemeente- of stadhuis om te weten of ook jij recht hebt op een inbraakpremie.**

5. Verklarende woordenlijst

Blinde afwerkingsplaat: een inbraakwerende plaat, al dan niet voorzien van een deurkruk, ter afscherming van de cilinder (geen gat voorzien voor cilinder). Dit is nodig als je kiest voor een deur met een halve cilinder (aan de binnenkant van je huis).

Cilinder: het beweegbare gedeelte van het slot waarin je je sleutel steekt.

Combinatieslot: een slot dat je opent en sluit met een bepaalde cijfercombinatie. Dat doe je door voor elk cijfer te draaien aan een apart schijfje. Of aan één centrale schijf, die de andere wieltes aanstuurt.

Dagschoot: een schoot is een staafje dat uit het slot schuift, in de deurstijl. De dagschoot bedien je met een deurkruk of een draaiknop.

Deurspion: een kijkgaatje in de voordeur. Zo zie je wie er aanbelt, vóór je de deur opent.

Dievenklauwen: stalen stiften aan de scharnierzijde van de deur. Als je de deur sluit, vallen ze in de holte van het deurkozijn.

Gaatjes boren: techniek die inbrekers toepassen. Ze boren gaatjes in de stijl, op de hoogte van het raamboompje. En openen langs daar het raam.

Gelaagd glas: veiligheidsbeglazing die samengesteld is uit twee of meer glaslagen. Daartussen zit telkens een folie in polyvinylbutyral (PVB). Dat maakt het de inbreker moeilijk om het glas in te slaan. Want hij moet de buitenste glaslaag, de interne glassamenstelling en de PVB-folies doorbreken.

Gepantserde deur: veiligheidsgeheel van deur plus kader. De onderdelen: veiligheidscilinder, veiligheidsslot met meerdere verbindingpunten, verstevigde scharnieren, bevestigingspunten in de vloer en goed verankerd stalen kader.

Gevelement: element dat geïntegreerd zit in de gevel, en waarlangs je de woning kan binnengaan. Voorbeelden? Een raam, een deur of een garagepoort.

Halve cilinder: cilinder die alleen aan de binnenkant van de deur opengaat. Langs buiten is de cilinder niet zichtbaar. Zo kan een dief hem ook niet forceren.

Kerntrekbeveiliging: het onderdeel van veiligheidsbeslag dat de cilinder beschermt tegen de kerntrektechniek. Daarbij trekt de inbreker de cilinder loodrecht uit de deur – met zelfgemaakt of professioneel gereedschap.

Kerntrekken: techniek die inbrekers toepassen. Ze draaien een schroef in de slotcilinder en trekken de cilinder er uit.

Kierstandhouder: een hendel met een beugel die ervoor zorgt dat de deur op een kier blijft staan. Zo vermijd je dat ongewenste bezoekers binnenglippen in je woning.

Langschild: veiligheidsbeslag dat je op de buitenkant van je deur plaatst. Het verhindert dat een inbreker de cilinder en de deurkruk afbreekt.

Meerpuntslot: slot dat een deur met één cilinder gelijktijdig afsluit op meerdere punten. Dit slot vind je vooral op nieuwe deuren.

Metalen beveiligingsstrip: twee lange, metalen strippen die in elkaar vallen. Een deel ervan plaats je op de deur, een ander deel op het kozijn. Dit vormt een barrière tegen inbraak. De inbreker vindt geen hefboom meer om de deur te forceren.

Nachtschoot: staafje dat uit het slot schuift, in de deurstijl. Je bedient het door aan de sleutel te draaien.

Opbouwslot: goede aanvulling op je bestaande slot. Je plaatst het op het kader van je raam of deur. En bevestigt de sluitplaat ervan aan de buitenkant van de deurstijl.

Ophefveiliging: element dat verhindert dat een inbreker je garagepoort of rol-luiken optilt.

Optische rookmelder: melder met optische sensor. De lichtgevoelige cel ervan detecteert probleemloos rook. En maakt daarbij een scherp geluid om je te waarschuwen.

Paddenstoelnokken: speciale grendelpunten in de vorm van een paddenstoel. Ze voorkomen dat een inbreker je raamprofielen loswrikt met een koevoet.

'Pet safe' detectoren: detectoren die zo geprogrammeerd zijn dat ze niet door huisdieren geactiveerd kunnen worden.

Polycarbonaat: materiaal dat stevig, hard en doorzichtig is. In tegenstelling tot de meeste andere kunststoffen is het bestand tegen hoge temperaturen. Bovendien heeft het een hoge slagvastheid. Inbrekers en vandalen krijgen het dus moeilijk stuk. Ideaal materiaal voor lichtkoepels!

Rozet: stuk dat je op de buitenkant van je deur monteert – vóór het sleutelgat. Het verhindert dat een inbreker de cilinder afbreekt.

Sluitplaat: plaat die je in de deurstijl schroeft – tegenover het slot. Ze telt één of meerdere inkepingen, waarin de schoten vallen.

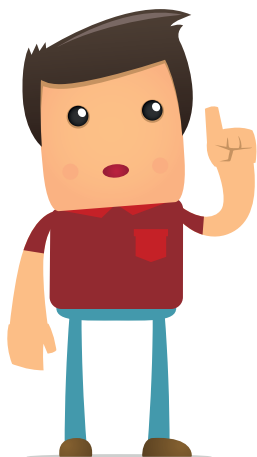
Sluitkom: kom die je in de deurstijl integreert – tegenover het slot. De sluitkom bevat één of meerdere inkepingen, waarin de schoten vallen.

Veiligheidsschroeven: eenrichtingsschroeven óf schroeven met een zeldzame kop. Die krijgt een inbreker met een gewone schroevendraaier maar moeilijk los.

Veiligheidsbeslag: deurbeslag dat verhindert dat de inbreker de cilinder afbreekt, doorboort of kerntrekt. Het rozettype beschermt alleen de cilinder. Het langschildtype beveiligd meteen ook de deurkruk.

Veiligheidscilinder: cilinder met uitspringende stiften die zorgen voor extra bescherming. Hij bevat ook een beveiligingselement dat verhindert dat een inbreker de cilinder uitboort. Hierbij hoort meestal een sleutel met een sleutelbaard met een putjes. Die kun je alleen laten bijmaken op vertoon van je veiligheidskaart.

Weerstandsklasse: bepaalt de weerstand die een gevelement tegen inbraak biedt.



A series of horizontal lines for writing, consisting of 20 evenly spaced lines.

Veilig Wonen

Wist je dat een inbreker na 3 minuten zijn poging hoogstwaarschijnlijk stakt, omdat dan de kans dat hij gevat wordt aanzienlijk vergroot?

Bij de beveiliging van jouw woning is het daarom uiterst belangrijk dat je het hem zo moeilijk mogelijk maakt. Deze brochure belicht voor jou de organisatorische, bouwkundige en elektronische preventiemaatregelen die jouw huis kunnen beveiligen.

Naast inbraak vormt ook brand een reëel gevaar voor je huis en inboedel. Om die reden zijn ook brandpreventietips in deze brochure goed op hun plaats!

Alle preventietips komen van een team professionals, die samenwerken met de politie- en brandpreventiediensten. Volg ze nauwkeurig en maak van jouw woning een brand- en inbraakveilige woning.

Want een veilige woning is een zaak van iedereen!

Deze brochure is beschikbaar op www.besafe.be
(rubriek 'publicaties').

Algemene Directie Veiligheid en Preventie

Waterloolaan 76
1000 Brussel

T 02 557 33 99
F 02 557 33 67

vps@ibz.fgov.be
www.besafe.be